

SECOND SOUFFLE

LA REVITALISATION DU HAUT-SAINT-LAURENT

Le projet vise à explorer différentes stratégies de revitalisation, afin de relancer la situation économique et sociale de la municipalité régionale de comté (MRC) du Haut-Saint-Laurent. La revitalisation territoriale consiste à redynamiser des zones urbaines en déclin ou sous-développées, en combinant des interventions d'ordre économique, social et environnemental.

Dans cette perspective, les stratégies retenues sont celles qui concordent le plus étroitement au contexte d'un territoire rural fragilisé. Les propositions reposent sur des exemples éprouvés et reconnus à l'échelle du Québec. Ces pistes de réflexion cherchent à tirer pleinement profit du regain que connaît la MRC aujourd'hui. L'objectif est d'identifier les leviers d'action dont disposent les instances locales et régionales pour améliorer la qualité de vie de ses résidents.

L'approche défendue dans ce travail propose un renversement du paradigme traditionnel de développement territorial. Alors que le modèle classique mise d'abord sur l'attraction d'entreprises et la création d'emplois pour ensuite attirer de nouveaux résidents, l'approche alternative repose sur le principe inverse. Elle consiste à créer un milieu de vie attractif et compétitif par rapport aux environnements urbains avoisinants, afin d'attirer une nouvelle population dont l'ancrage local contribue, à son tour, à dynamiser l'économie.

Développer le tourisme rural

La richesse naturelle et culturelle de la région offre diverses opportunités pour développer l'industrie du tourisme. De plus, par sa localisation à environ une heure de route de la Communauté Métropolitaine de Montréal (CMM), la MRC du Haut-Saint-Laurent est accessible pour un bassin de population important.



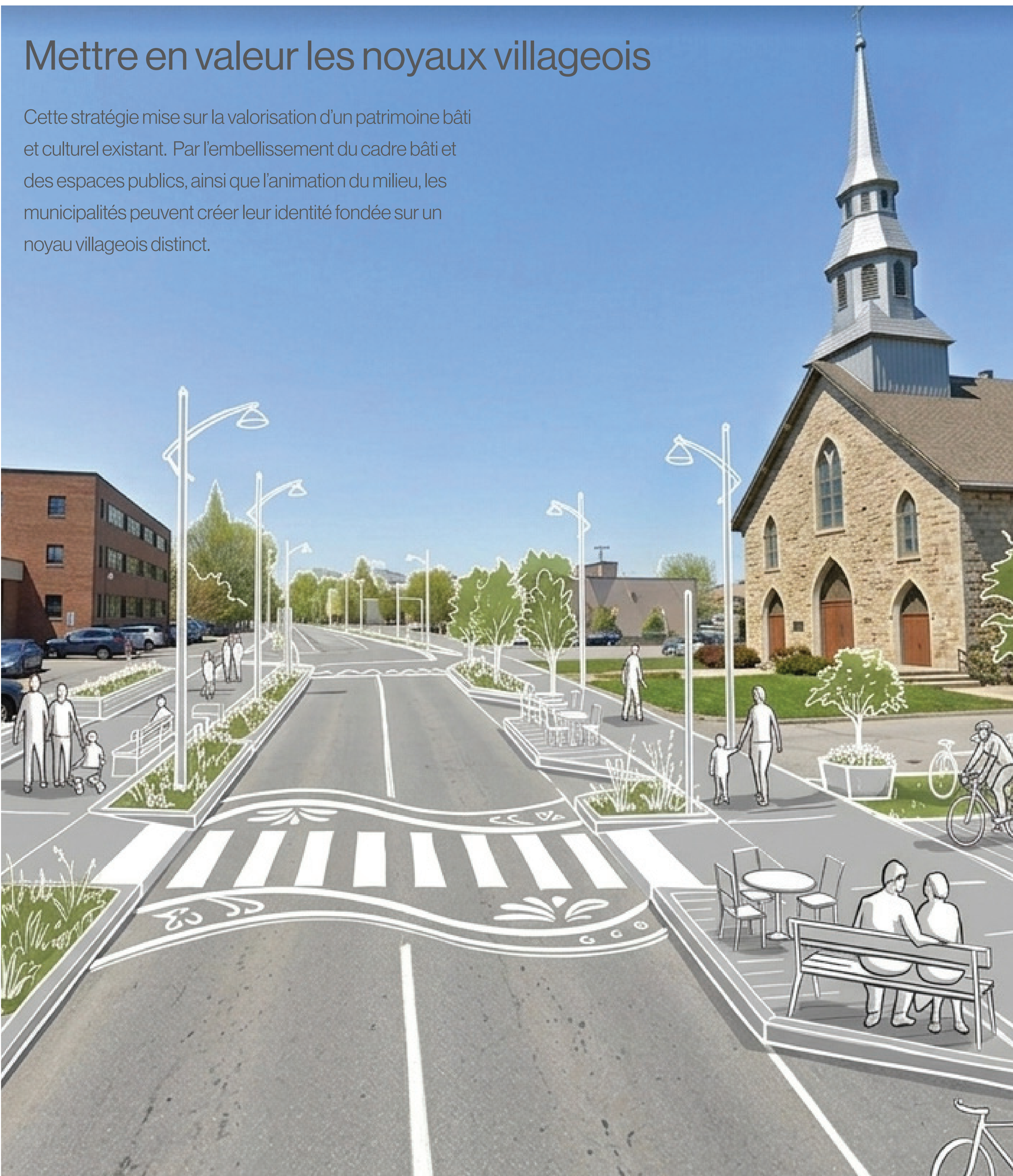
Miser sur le secteur de l'agroalimentaire

Avec 93 % du territoire en zone agricole, et plus de 100 entreprises dans le secteur, la MRC est un pôle majeur, mais la transformation des produits se fait peu sur place. Il existe un potentiel considérable pour soutenir des entrepreneurs souhaitant développer des activités de transformation ou de distribution créant ainsi une synergie directe avec la production primaire.



Mettre en valeur les noyaux villageois

Cette stratégie mise sur la valorisation d'un patrimoine bâti et culturel existant. Par l'embellissement du cadre bâti et des espaces publics, ainsi que l'animation du milieu, les municipalités peuvent créer leur identité fondée sur un noyau villageois distinct.



Soutenir le milieu communautaire

Le secteur communautaire est un pilier pour améliorer la qualité de vie des individus. Cette stratégie s'appuie sur une forte mobilisation citoyenne, agissant comme moteur de ces initiatives. En soutenant le milieu communautaire, la MRC peut faciliter l'accès à des services essentiels comme le logement et l'alimentation.



Produire des énergies vertes

La localisation de la MRC constitue un atout majeur, à la fois pour son ensoleillement et ses corridors de vent, propices à la production énergétique. De plus, la topographie relativement plane et ouverte du territoire, favorise l'implantation d'infrastructures d'énergie éoliennes et solaires.

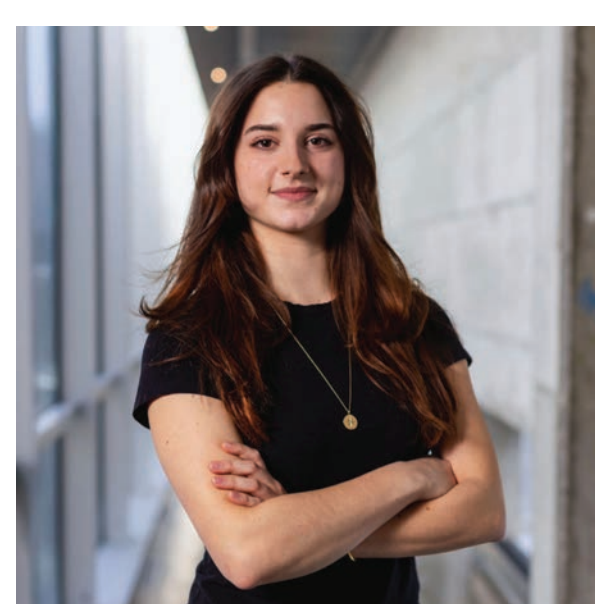


EFFA 2026

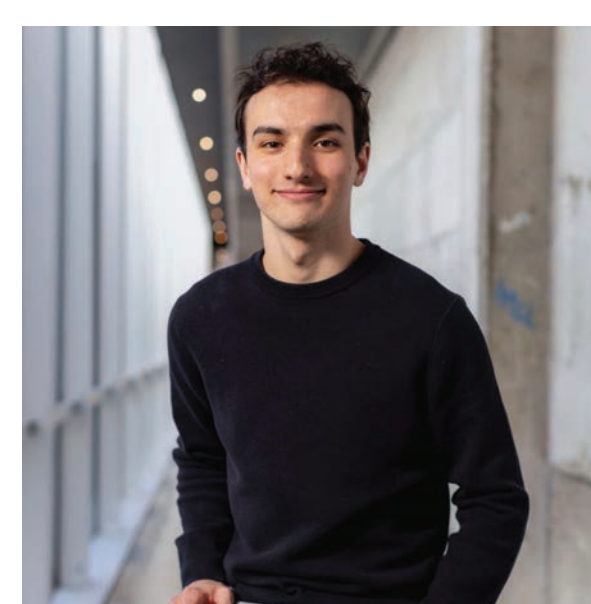
Programme
Baccalauréat en urbanisme
Projet terminal
URB 3519

Enseignantes
Maude Mailhot-Léonard
Pauline Wolff

EXPOSITION DES FINISSANTES ET FINISSANTS
DE LA FACULTÉ DE L'AMÉNAGEMENT



Elya Leroy



Michaël Provost-Cardinal



Mikael Tardif



Nathanaël Leclair

